

# CO POTŘEBUJETE VĚDĚT O ALTERNATIVNÍ MEDICÍNĚ?

# OBSAH

<b>Metody alternativní medicíny u onkologických pacientů</b>	4
Bylinná terapie (Fytoterapie)	5
Nutriční metody	5
Spirituální a psychologické metody	6
Manipulační metody	6
Léčebné a diagnostické přístroje	6
Medikamentózní léčba	
<b>Desatero onkologického pacienta při výběru alternativní/komplementární medicíny</b>	8
Literatura	9

# METODY ALTERNATIVNÍ MEDICÍNY U ONKOLOGICKÝCH PACIENTŮ

V posledních letech pozorujeme nebývalý zájem o alternativní medicínu u onkologicky nemocných pacientů. Je jisté, že každý hledá možnost, jak se uzdravit nebo zbavit příznaků zhoubného nádoru či onkologické léčby. Dochází tak k prolínání neověřených postupů s postupy ověřené léčby. Alternativní znamená „jiný, náhradní“, v konečném důsledku tedy nahrazuje nějakou jinou léčbu, nejčastěji tu standardní onkologickou. Před tímto postupem ale musíme důrazně varovat. Neexistuje žádná prokázaná účinná léčba zhoubného nádoru, která by nebyla využívána standardní medicinou. Existují postupy, které mohou zmírnit obtíže způsobené nádorem nebo jeho léčbou, ty však označujeme za komplementární, tedy doplňkové.

Každý postup nebo lék, který je v klasické medicíně použit, musí projít tzv. klinickým zkoušením, tedy procesem, kde se zjistí, zda má dostatečný efekt, a současně musejí být popsány jeho nežádoucí účinky. Bohužel, řada komplementárních postupů, které mohou být i efektivní, tímto klinickým zkoušením zatím neprošla, proto je klasická medicína



nepřijímá. Slovo „zatím“ však znamená, že se již celá řada výzkumných týmů po celém světě klinickým zkoušením těchto postupů zabývá, a postupy, které prokáží svůj efekt na léčbu doprovodných symptomů onkologického onemocnění nebo ke zmírnění nežádoucích účinků, se už nyní dostávají do klinické praxe (např. akupunktura aj.). Je však nutné upozornit, že řada alternativních postupů může vést k vzájemným interakcím mezi touto a klasickou terapií jako např. bylinné přípravky (fytoterapie). Vzhledem k možným rizikům vzájemného působení zvláště mezi bylinnými preparáty a klasickou onkologickou léčbou, a to i hormonální terapií, je vždy nutné zkontrolovat užívání těchto přípravků s ošetřujícím lékařem nebo lékárníkem. Řada onkologických přípravků byla syntetizována z přírodních zdrojů, nelze tedy v žádném případě říci, že přírodní bylinná terapie je neškodná. Vzájemné působení jednotlivých preparátů je potřeba vždy odborně posoudit. Vztah vzájemných kombinací standardních medicínských přístupů a alternativních postupů nebyl u řady z nich vůbec zkoumán, u některých se dokonce prokázal dopad na zvýšení toxicity či snížení efektivity standardní medicínské terapie. Je jisté, že onkologicky nemocní pacienti se často nechtějí spokojit pouze s důvěrou ve své ošetřující lékaře, ale chtějí vzít své zdraví do vlastních rukou. Tato snaha o kontrolu onemocnění vlastními silami může někdy vést až k fatálním následkům. Jednoznačně je třeba od sebe oddělit alternativní postupy, které jsou definovány jako léčba nahrazující standardní medicínská doporučení, a dále komplementární přístupy, které mají formu doplnění standardní terapie. Je velmi důležité, aby lékař věděl nejen o všech lécích, ale i o potravinových doplncích a fytofarmacích, které pacient užívá. Mohou velmi výrazně zasahovat do probíhající onkologické terapie. Téměř 30 procent pacientů totiž během systémové onkologické léčby užívá potravinové doplňky a fytofarmaka v potenciálně nebezpečných kombinacích, nebuďte mezi nimi, neohrožujte své zdraví.

## BYLINNÁ TERAPIE (FYTOTERAPIE)

K fytofarmakům, zvláště těm vyrobeným v domácích podmínkách, je potřeba přistupovat opatrněji, než je zvykem v klasické farmakoterapii. Nejedná se totiž o jednu účinnou látku, ale obvykle o extrakt s více účinnými látkami, a proto je přesný mechanismus účinku hůře odhadnutelný. Vnější vlivy jako např. způsob pěstování, místo i povětrnostní vlivy při pěstování či charakter zpracování mají význam v produkci obsahových látek. Tyto přípravky z tzv. „domácí výroby“ pak nemají jednoznačně definován obsah a tím může dojít k chybám v dávkování, což může vést nejen k neefektivitě, ale i k významné toxicitě. Výhodou fytofarmak a potravinových doplňků je menší množství nežádoucích

účinků, volný prodej a roky tradičního užívání. Bohužel často nelze zcela objasnit mechanismus účinku a i ověření vzájemných interakcí s léčivými přípravky je obtížné. Léčba bylinami, bylinnými čaji a potravinovými doplňky je a bude vždy jen doplňková, jejímž cílem je zmírnit méně závažné nežádoucí účinky léčby a zvýšit kvalitu života pacientů.

## NUTRIČNÍ METODY

Tzv. „vyhladovění“ je velmi populární metodou, nemá však žádné vědecké opodstatnění a naopak může pacienta zásadně poškodit. K efektivní léčbě je totiž důležitý dostatečný energetický příjem, aby pacient získal živiny k vystavení důležitých molekul, které se podílejí na vlastní obranyschopnosti pacienta, ale také fungují například jako transportní bílkoviny, které přenášejí metabolity léčiva v rámci celého organismu. Představte si, že bílkoviny fungují jako takové malé vozíčky, které dovážejí léky, které užíváte (chemoterapii, hormonální léky aj.) na místa, kde mohou působit. Pokud Vám chybí vozíčky, léky nikdo neodveze a jejich efekt tak zůstane nevyužit. Dostatečná strava je důležitá i pro chirurgické výkony a radioterapii k nekomplikovanému hojení ran a včasnou restituci organismu po těchto intervenčních metodách. Žádná z diet sama o sobě neprokázala vyšší efektivitu v boji s nádorovým onemocněním než standardní onkologická léčba. Dietní opatření však mají zásadní význam v prevenci nádorových onemocnění.

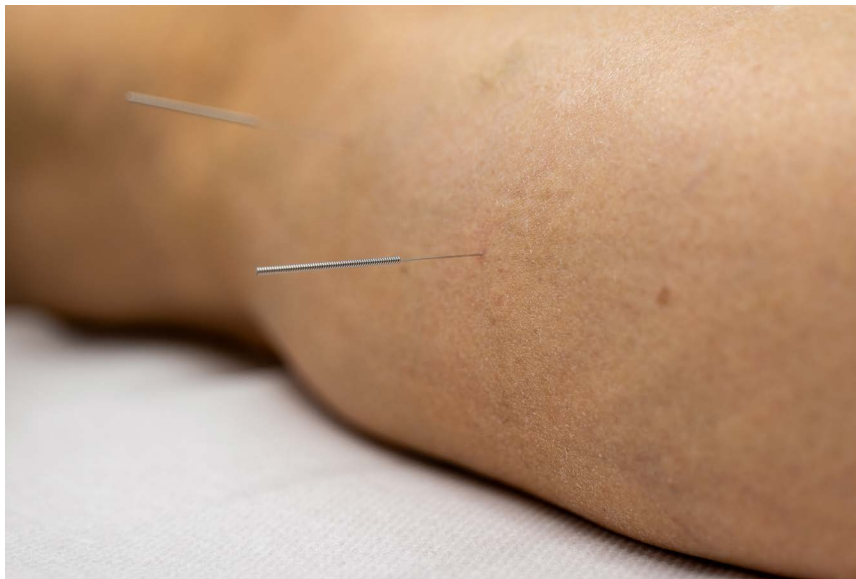
## SPIRITUÁLNÍ A PSYCHOLOGICKÉ METODY

Jedná se o metody, které dle propagátorů, využívají přenosu psychických impulzů či energie s léčivými účinky. Současná věda však není schopna prokázat existenci mimosmyslového vnímání mezi léčitelem a pacientem a ani efektivita tohoto konání nebyla potvrzena. Řada léčitelů, kteří, dle svých slov, využívají těchto léčebných metod, však může být prospěšná svojí dobrou komunikací s pacientem, na kterou, na rozdíl od zdravotníků, mají čas i prostor. Dobré komunikační schopnosti tak mohou sami o sobě pomoci nemocnému zvládnout jeho psychické obtíže. Větší duševní pohoda pak vede k lepšímu zvládnutí i fyzických obtíží nemocného.

## MANIPULAČNÍ METODY

Do této skupiny patří metody jako například chiropraxe, osteopatie, reflexní terapie, reiki, léčba dotykem atd. zvláště v USA je chiropraxe a osteopatie velmi populární a i když vlastní základ těchto metod není založen na vědeckém poznání, přece jen se díky některým používaným

technikám některé z těchto metod zařadily jako doplňkové např. do rehabilitačního lékařství pohybového aparátu. Akupunktura, která donedávna byla taktéž považována za alternativní manipulační metodu, nyní prokázala na vědecké úrovni svůj potenciál taktéž jako doplňková metoda celé řady symptomů provázejících onkologické onemocnění a jeho léčbu. V terapii samotného nádorového onemocnění je však samozřejmě neefektivní a kontraindikována.



## LÉČEBNÉ A DIAGNOSTICKÉ PŘÍSTROJE

Existuje celá řada alternativních přístrojů, které jsou prezentovány jako účinné v léčbě či včasné diagnostice nádorového onemocnění, a to zcela bez nežádoucích účinků. Jejich funkčnost je výrobcí nebo propagátory vysvětlována nejrůznějšími zdánlivě vědecky vypadajícími procesy. Při podrobnějším zkoumání však zjistíme, že tato vysvětlující, mnohdy složitě konstruovaná souvětí, jsou z vědeckého hlediska sama o sobě nesmyslná. Věřte, že kdyby opravdu existoval přístroj, který dokáže rakovinu vyléčit, pak by byl jistě používán klasickou medicínou.

## MEDIKAMENTÓZNÍ LÉČBA

Orientovat se v současné nabídce alternativní medikamentózní léčby je i pro odborníka velmi složité. I když nelze všechny tyto preparáty označit za zcela neefektivní např. v léčbě symptomů nádorového

onemocnění, v léčbě vlastního zhoubného nádoru jejich efektivita u lidí zatím prokázána nebyla. Tyto produkty, pokud je jich užití v ČR schváleno, však mají status pouze doplňku stravy, nikoliv léčivého přípravku a rozhodně na ně nelze spoléhat v terapii samotného onkologického onemocnění. I v této komplikované kapitole však lze dát určitý návod, jak postupovat ve výběru takového preparátu. V první řadě si ověřte, zda má daný preparát vůbec schválení a adekvátní atesty k prodeji na území ČR (některé neoficiálně dovážené preparáty mohou obsahovat toxické látky, případně je jejich efektivita zvyšována přidáním standardních léčiv tzv. pančováním, jako např. ibuprofenu či paracetamolu v produktech užívaných na zvýšenou teplotu, či kortikoidů v mastech na kožní obtíže atd., o tom však spotřebitel není informován). Dále se poraďte s lékařem, zda daný preparát nezasahuje do standardní onkologické léčby. Vždy si ověřte, kolik účinné látky daný produkt obsahuje, zda je adekvátní účinná forma (některé firmy nabízejí méně účinné formy za cenu účinnějších), za jakou částku dostanete gram či miligram účinné látky a porovnejte ji s ostatními nabídkami na trhu. Dále zjistěte, pokud je produkt atestován, kde se adekvátní atesty uskutečňují (zda v rámci EU, kde lze jistou míru pravdivosti zaručit, či mimo EU). Je dobré vědět, i odkud samotný produkt pochází a zda společnost, která jej dováží, je dostatečně důvěryhodná. Pokud nelze z veřejně dostupných zdrojů nalézt na danou firmu jiný než telefonický či emailový kontakt a dohledat majitele, pak produkt nekupujte! Každý seriózní prodejce je ochoten za kvalitu svých produktů nést zodpovědnost. Produkty alternativní medicíny nepřeceňujte, ale ani nepodceňujte, „přírodní“ vždy neznamená „bezpečné“.



# DESATERO ONKOLOGICKÉHO PACIENTA PŘI VÝBĚRU ALTERNATIVNÍ/KOMPLEMENTÁRNÍ MEDICÍNY

- 1 Vždy ověřujte informace, které dostáváte, z více zdrojů. Pokud máte jazykové znalosti, porovnávejte informace i ze zdrojů ze zahraničí, nebo požádejte někoho z příbuzných či známých, ať Vám s překladem těchto informací pomohou. Snažte se najít nezávislé informace, pokud možno ze zdrojů oficiálních akademických institucí (vysokých škol, univerzit, nemocnic, výzkumných ústavů, oficiálních vyhledávačů vědeckých informací aj.). Vědecká komunita je na doložitelnost určitého tvrzení velmi přísná.
- 2 Nepodléhejte mylným informacím. Řada léčitelů využívá křehkosti onkologického pacienta, který je zranitelnější, a komplikovanou mluvou se snaží dodat vědecký dojem svým nesmyslným tvrzením.
- 3 Řada prodejců alternativních metod se zaštiťuje doporučením renomovaných institucí, které o tom však vůbec nevědí, případně institucí, které mají věrohodný název, bohužel však neexistují. Často bývají tyto instituce založeny pouze za účelem propagace dané metody. Vždy si ověřte, zda je tvrzení prodejce či propagátora pravdivé, případně zda daná instituce vůbec existuje.
- 4 Řada propagátorů různých metod odkazuje ve svých informačních materiálech na klinické výzkumy. Vždy si ověřte, zda odkazovaný výzkum vůbec existuje, zda je nezávislý a zda jeho výsledek není prezentován jinak ve firemních materiálech, než jaká je skutečnost. Např. některé firmy odkazují na studie na lidech, přitom se jedná pouze o výzkum na lidských buněčných liniích, což v žádném případě není totéž.
- 5 Zjistěte si, jaké má léčitel, na kterého se obracíte, vzdělání v dané problematice a zda je toto vzdělání důvěryhodné.
- 6 Vždy zvažujte, zda finanční částky, které jsou po Vás za tyto metody požadovány, nejsou přemrštěné.

- 7 Důvěryhodný léčitel Vás nikdy nebude odrazovat od klasické léčby a naopak se bude snažit s lékařem spolupracovat, může totiž přispět ke zlepšení kvality Vašeho života, to znamená toho, jak se cítíte, a to je velmi mnoho.
- 8 V žádném případě kvůli alternativní léčbě neopouštějte léčbu doporučenou Vaším ošetřujícím lékařem. Pokud se domníváte, že by Vám některá z komplementárních (doplňkových) metod mohla pomoci, vždy o tom svého ošetřujícího lékaře informujte.
- 9 Věřte, že kdyby skutečně existovala účinná alternativní léčba, jistě by nebylo onkologických pacientů tolik.
- 10 Důvěřujte zdravotníkům, kteří o Vás pečují, máte přece společný cíl!

**Hlavní riziko alternativních metod spočívá v možném prodlení v léčbě vlastního onkologického onemocnění a promeškání vhodného okamžiku k zahájení účinné standardní protinádorové léčby. Se zhoršujícími se symptomy nádorového onemocnění se pak vlastní šance na úspěšnou léčbu snižuje. I když pacient nakonec vyhledá péči odborníka, vyléčení již často není možné. Nezahodte svoji jedinou šanci svojí neinformovaností.**

## LITERATURA

Stanovisko vědecké rady ČLK k neověřeným léčitelským postupům v onkologii, dostupné na [www.lkcr.cz/novinky/99301cs-stanovisko-vr-clk-k-neoverenym-lecitelskym-postupum-v-onkologii](http://www.lkcr.cz/novinky/99301cs-stanovisko-vr-clk-k-neoverenym-lecitelskym-postupum-v-onkologii), cit. 11. 8. 2025



Informační a edukační centrum MOÚ  
Autor: doc. MUDr. Jana Halámková, Ph.D.

Masarykův onkologický ústav  
Žlutý kopec 7, 656 53 Brno

V23/2025/1

☎ 543 131 111  
🌐 [www.mou.cz](http://www.mou.cz)

Tyto materiály jsou určeny výhradně pro potřebu MOÚ v Brně a jsou chráněny zákonem č. 121/2000 Sb., o právu autorském, o právech souvisejících s právem autorským a o změně některých zákonů (autorský zákon). Rozmnožování, rozšiřování či jiné užívání těchto materiálů bez písemného souhlasu Masarykova onkologického ústavu je nepřipustné. © 2025