

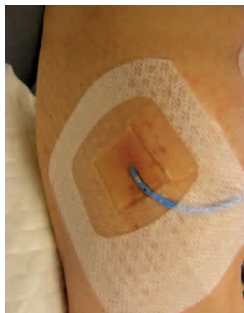
### Je potřeba hlásit lékaři nebo ošetřující sestře, když pokožka v okolí výstupu katétru zčervená?

**Ano** – tuto skutečnost vždy neprodleně hlase svému ošetřujícímu lékaři nebo sestře.

Změna barvy pokožky signalizuje zánětlivé změny.

Lékař může ordinovat ke krytí výstupu vašeho katétru speciální terapeutické krytí, které potlačí známky počínající infekce. Krytí obsahuje dezinfekční prostředek chlorhexidin (obr. 11) ve formě gelového čtverečku, který intenzivně zapůsobí v místě výstupu katétru z pokožky

Po ústupu začervenání je možné dále ošetřovat výstup katétru obvyklým sterilním transparentním (průhledným) filmem (obr. 12).



obr. 11

### Jak se udržuje průchodnost katétru

Po každé aplikaci léčiv, kontrastní látky nebo odběru krve je nutné PICC proplachovat.

**PICC je nutné proplachovat minimálně 1x týdně, i když není používán k podání léčiv.**

- Proplach provádíme stylem start–stop (aplikujeme 2 ml a 1–2 vteřiny zastavíme aplikaci) do celkového aplikovaného objemu proplachu 10–20 ml fyziologického roztoku.
- **Chraňte katétr před ucpaním pravidelnými proplachy – sestry vás naučí provádět proplachy i v domácím prostředí!**

### Jak chráníme katétr při sprchování v domácí péči

Celou paži obalíme transparentní domácí plastovou průhlednou potravinářskou fresh fólií a zabráníme tak promáčení převazu při sprchování.

### Jaký je vhodný dezinfekční prostředek na pokožku

V lékárně je možné zakoupit např. spray Softasept.

### V případě nejasností, dotazů či komplikací se, prosím, obraťte na ošetřující personál!!!

## KONTAKTNÍ TELEFONY

- Masarykův onkologický ústav ústředna: tel. 543 131 111
- Klinika komplexní onkologické péče – služba lékař: mob. 606 729 717, 724 590 848



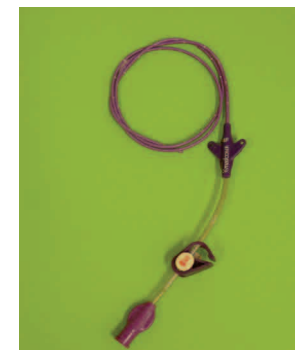
## MASARYKŮV ONKOLOGICKÝ ÚSTAV

Žlutý kopec 7, 656 53 Brno

www.mou.cz • e-mail: direct@mou.cz • tel.: +420 543 131 111

## POKYNY PRO PACIENTA S PICC

Základní informace související se zavedením, používáním a udržováním **centrálního žilního katétru zavedeného z periferie (obr. 1)**.



obr. 1

### Co je to PICC (periferně inzerovaný centrální katétr)?

Je to speciální dlouhodobý žilní katétr, zavedený vpichem do paže, který je soukán po vodiči až do horní duté žíly. Zavedení katétru se provádí na zákrovovém sále.

Před zavedením katétru můžete jíst a je vhodné dostatečně pít.

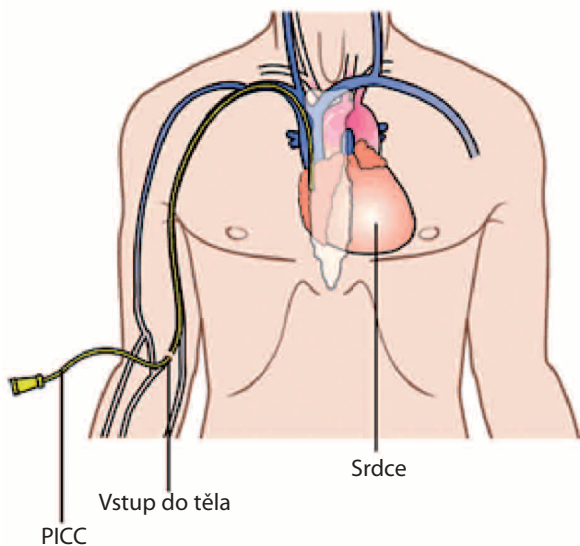
Kuřáci se musí před výkonem asi 3 hodiny zdržet kouření! Po zavedení PICC katétru bude provedeno kontrolní rentgenové vyšetření, aby byla ověřena správná poloha katétru. Katétr může zůstat dlouhodobě zaveden a používán až **12 měsíců**.

Tyto materiály jsou určeny výhradně pro interní potřebu MOÚ v Brně a jsou chráněny zákonem č. 121/2000 Sb., o právu autorském, o právech souvisejících s právem autorským a o změně některých zákonů (autorský zákon). Rozmnožování, rozšiřování či jiné užívání těchto materiálů bez písemného souhlasu Masarykova onkologického ústavu je nepřipustné.

© MOÚ 2018

Autorky Zuzana Sýkorová a Iveta Floriánová.





obr. 2

### Kdy ošetřující lékař navrhne zavedení PICC katétru

Ošetřující lékař vám poskytne informace, proč je právě pro vás tento druh katétru vhodný.

Nejčastějšími důvody pro zavedení PICC katétru jsou:

- potřeba centrálního katétru pro aplikaci chemoterapie,
- nedostatečný žilní přístup.

### Jaké další použití má PICC

Pomocí centrálního katétru zavedeného z periferie je možné pacientovi:

- odebírat vzorky krve na vyšetření,
- aplikovat léčiva a infuzní roztoky,
- podávat krevní deriváty (převody krve – transfuze),
- aplikovat výživu.

### Jaké druhy PICC katétrů rozlišujeme

**PICC s bezheparinovou údržbou** – katétr se pouze proplachuje fyziologickým roztokem.

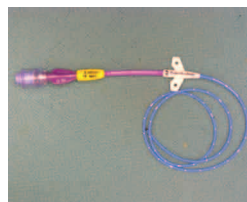
**Katétr může mít 1 – 3 lumen (obr. 3 – 5)**, každé z nich potom slouží samostatně k odběrům krve, aplikaci léčiv nebo je určené k podání kontrastní látky. Katétr může být i **1lumenový s charakteristikou angiodynamický** – vše může být aplikováno jedním vstupem, a to včetně rychlé aplikace kontrastní látky.



obr. 3



obr. 4



obr. 5

### Z čeho se skládá PICC a kam vede

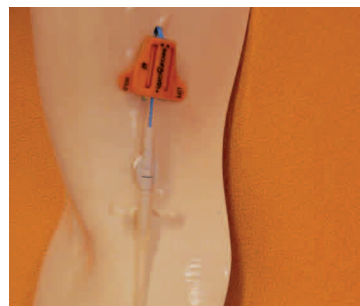
PICC je vyroben z vysoce kvalitních materiálů silikonu nebo polyuretanu (obr. 1). Vlastní katétr je lékařem zaveden punkční technikou do žíly na paži až do velké cílové cévy (horní dutá žíla).

Katétr není ke kůži přišit, ale je fixován pomocí speciální fixační podložky statLock (obr. 6).

Výstup katétru z kůže je kryt sterilním krytím (obr. 7), které chrání před infekcí.



obr. 6



obr. 7

### Průkaz nositele PICC

Tento dokument vám bude vydán po zavedení katétru. Bude označen vaším jménem, dále bude vyznačeno datum zavedení a speciální vlastnosti katétru včetně požadavků na údržbu průchodnosti. Na titulní straně bude vyznačeno, do jaké cévy je katétr zaveden a zda umožňuje podání kontrastní látky před vyšetřením počítačovou tomografií (CT). Lékař vyznačí provedení kontroly zavedení katétru. Vnitřní strany průkazu jsou určeny pro záznamy o převazu, proplachu a aplikaci do katétru.

**Noste průkaz vždy s sebou ke každé kontrole u lékaře a k vyšetření CT!**

### Nežádoucí příznaky, které je nutné nahlásit lékaři nebo sestře:

- zčervenání, prosakování nebo otok okolí výstupu katétru z kůže,
- bolest nebo otok paže (ramene, krku),
- pokud zpozorujete posun katétru ven z těla (případně dovnitř a ven),

- pokud se objeví teploty, třesavka, zimnice, mokvání nebo hnis v okolí výstupu katétru – jedná se o známky infekce!
- pokud dojde k ustřížení katétru – přeložte a přelepte zbývající část a vyhledejte lékaře!
- pokud dojde k vytržení katétru – místo stlačte, přelepte a informujte lékaře!

### Kdo může katétr převazovat

#### Kde získáte materiál k převazu

Převaz mohou provádět vyškolené sestry nebo někdo z osob blízkých pacientovi, kterého sestry naučí, jak postupovat. Základním předpokladem je důkladné umytí rukou (hygiena rukou) osoby, která bude převaz provádět před a také po provedení převazu.

Převazový materiál pro domácí ošetření obdržíte v lékárně.

### Výměna fixační podložky statLock

Fixační podložka statLock musí především pevně držet a zajišťovat katétr před povytažením.

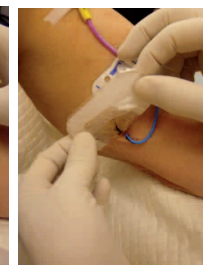
Měníme ji optimálně **1 x týdně**, ale pokud je funkční, čistá a dobře drží, může být ponechána podle pokynu lékaře i déle. Nejdříve si přilepíme páskem náplasti katétr tak, abychom jej při převazu nechtěně nevytáhli. Potom citlivě odstraníme starou podložku a **vydezinfikujeme kůži** 10x10cm na místě, kde chceme přilepit novou fixační podložku. Necháme dezinfekci zaschnout. Katétr vložíme a zacvakneme do fixační podložky statLock. Teprve potom si znovu ověříme místo, kam chceme přilepit novou fixační základnu. Sejmeme ochranu nejdříve jednoho křídla podložky a přilepíme. Nakonec stejně přilepíme také druhé křídlo podložky. Pokud je váš PICC fixovaný pomůckou SecurAath, tato pomůcka nebude vyměňována a bude vám sloužit po celou dobu zavedení PICC. SecurAath bude chráněn transparentním (průhledným) krytím, které bude pravidelně obnovováno (viz obr. 10).

### Výměna transparentního filmu (obr. 9 a 10)

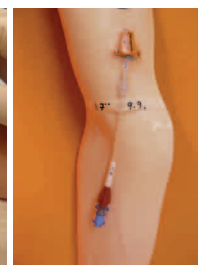
Krytí výstupu katétru vyměníme **1 x týdně**. Před výměnou si vždy umyjeme ruce. Sestry si ruce také dezinfikují a použijí rukavice. Nejčastěji bývá ke krytí katétru použito průhledné sterilní krytí, které umožňuje průběžnou kontrolu okolí výstupu katétru z pokožky. Sestry mohou zaškolit k provedení převazu PICC někoho z vašich blízkých.



obr. 8



obr. 9



obr. 10