



ziologickým roztokem (10 – 20 ml). Pokud se jedná o port s údržbou heparinem, aplikuje sestra ještě 5 ml heparinového zámku (500 mj. heparinu v 5 ml fyziologického roztoku).

Jestliže dostáváte léčbu v intervalu kratším než 4 týdny, bude vám port propláchnut vždy po ukončení aplikace léků portem.

Je-li interval delší, nebo je již pravidelná léčba ukončena, dohodnete si pravidelné proplachy portu za 4 – 6 týdnů při ambulantních kontrolách.

### **Jestliže dojde k ucpaní systému – není možné ho nadále používat!**

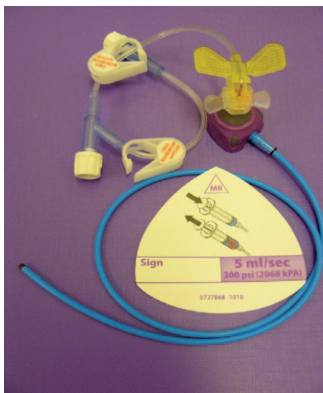
Předcházejte, prosím, pravidelnými kontrolními proplachy znehodnocení portového systému!

### **Co všechno můžeme portem aplikovat?**

Portem vám mohou být aplikovány:

- chemoterapie a cílená léčba,
- infuze,
- transfuze (převod krve),
- analgetika (léky proti bolesti),
- antibiotika, antivirotika,
- výživa.

Portem, který je na průkazu označen jako **angiodynamický**, může být vysokou rychlostí aplikována **kontrastní látka** před vyšetřením CT (computerová tomografie).



### **Je možné portem odebírat krev?**

Na většinu běžných laboratorních vyšetření je možné odebírat krev z portu.

Z portu udržovaného heparinem není možný odběr krve na vyšetření krvácivosti a srážlivosti.

### **Jaká jsou rizika při používání portu?**

Největším rizikem pro pacienta je **infekční komplikace** projevující se již krátce po proplachu

portu nebo po aplikaci portem **teplotou a třesavkou**. Tento stav neprodleně hlase ošetřujícímu lékaři, sestře, nebo telefonujte na kontaktní číslo uvedené na Portovém průkazu.

### **Které další nežádoucí příznaky musíte hlásit?**

#### **Sestře vždy oznamte:**

- **odlepené, promáčené, prosáknuté krytí zavedené jehly,**
- **pokud se změní poloha portu pod pokožkou,**
- **vždy, když pocítíte bolest, štípaní, pálení, tlak při aplikaci do portu,**
- **pokud v průběhu aplikace zjistíte, že kolem jehly dochází k obtékání,**
- **pokud je zarudlá pokožka v okolí zavedené jehly, nebo vznikne citlivost – otok v průběhu katétru pod pokožkou,**
- **pokud dávkovací pumpa signalizuje ukončení dávkování,**
- **pokud pocítíte brnění paže na straně zavedeného portu,**
- **pokud se objeví bolestivost v krku (rameni) na straně zavedeného portu.**

### **V případě nejasností, dotazů či komplikací se obraťte, prosím, na ošetřující personál!**

#### **Upozornění:**

- pacient s portem by se měl chránit před nárazem v oblasti portu,
- fyzickou a sportovní aktivitu vždy konzultujte s ošetřujícím lékařem.

#### **KONTAKTNÍ TELEFON:**

**po–pá 7.00–15.00 stacionář**

**543 136 304**

**odpolední a noční hodiny, so–ne**

**KKOP, odd. A**

**543 136 805**

Tyto materiály jsou určeny výhradně pro osobní potřebu onkologických pacientů a jsou chráněny zákonem č. 121/2000 Sb., o právu autorském, o právech souvisejících s právem autorským a o změně některých zákonů (autorský zákon). Rozmnožování, rozšiřování či jiné užívání těchto materiálů bez písemného souhlasu Masarykova onkologického ústavu je nepřipustné.



© 2017



## **MASARYKŮV ONKOLOGICKÝ ÚSTAV**

**Žlutý kopec 7**

**656 53 Brno**

**www.mou.cz • e-mail: direct@mou.cz**

## **PORT** **Informace pro pacienty**

### **CO JE TO PORT?**

Port je speciální katétr tvořený aplikační komůrkou a vlastním katétre, vedoucím do velké cévy. Portová komůrka je uložena pod kůží a je do ní podle potřeby zavedena speciální tzv. Huberova jehla. Ta je tvarována tak, aby při zavedení nepoškodila membránu portové komůrky.



## Kdy vám lékař nabídne zavedení portu? ■

- když nemáte dostatečně kvalitní cévy pro aplikaci léčby,
  - pokud lékař plánuje kontinuální chemoterapii nebo dlouhodobou léčbu bolesti,
  - pokud potřebujete dlouhodobě opakovaný žilní přístup.
- Navrhované **zavedení portu** schvaluje Portová komise MOÚ.

## Z čeho se skládá portový systém? ■

Port se skládá z komůrky se silikonovou přepážkou a z vlastního katétru (hadičky) vedoucího pod kůži do velké cévy.

## Jak se port zavádí? ■

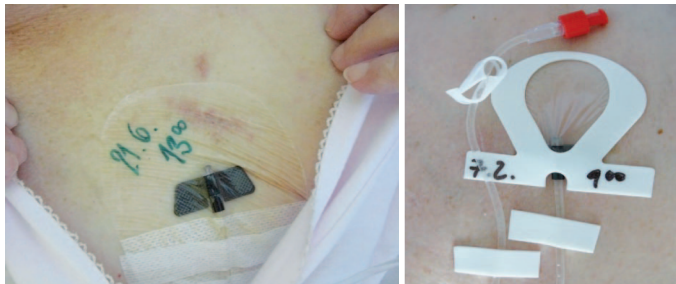
Port se zavádí při plánované krátkodobé hospitalizaci, v místním znecitlivění (lokální anestezii) kůže a podkoží v místě zavedení portu.

To znamená, že při zavádění portu nebudete uspán(a). Před výkonem je potřebné vyšetřit krvácivost a srážlivost krve a hodnoty krevního obrazu. Ošetřující lékař vás bude o potřebných vyšetřeních informovat.

Před výkonem budete požádán(a) o **písemné vyjádření souhlasu s provedením výkonu**. V případě potřeby vám bude pokožka v okolí plánovaného zavedení portu oholena.

V průběhu zavádění portu vám bude proveden rentgenový snímek plic (kontrola uložení katétru) a toto snímkování může být opakováno dle rozhodnutí lékaře.

*Průhledné krytí*



## Jak budete pečovat o zavedený port? ■

Po zavedení portu budete na kůži pozorovat jednu větší a jednu menší ránu. Obvykle se tyto malé ranky rychle

a dobře zhojí. Jedna ranka se nachází blízko komůrky portu a sloužila k jejímu uložení. Komůrka bude hmatná a někdy bývá její obrys i dobře viditelný pod kůží. Druhá ranka vznikla zakládáním vlastního katétru. V případě, že stehy nejsou vstřebatelné, budou z obou ran odstraněny podle průběhu hojení 10. až 14. den po zavedení portu. Do odstranění stehů rány ochráníme sterilním jednorázovým krytím.

Po odstranění stehů místo jemně omývejte vlažnou vodou a mýdlem. Osušujte jemným přikládáním čistého ručníku. V případě prodlouženého hojení vám poskytne konzultaci chirurg nebo sestra - konzultantka pro hojení ran.

MASARYKŮV ONKOLOGICKÝ ÚSTAV  
Žlutý kopec 7, 656 53 Brno

Poskytovatel zdravotních služeb akreditovaný Spojenou akreditační komisí ČR, člen OECE.

RFID **PORT** průkaz nositele

Identifikační štítek pacienta

Číslo průkazu

Datum zavedení ..... provedl lékař(ka) .....

Poučení pacienta po zavedení portu dne ..... provedl(a) .....

Lokalizace (cílová céva):

1  
2  
3  
4 z pravé paže  
5 z levé paže  
6 jiný přístup:

IMPLANTÁT:

lot:		
samovstřebávací stehy	ANO	NE
kompatibilní s MR	ANO	NE
anqiodynamický port	ANO	NE
údržba heparinem	ANO	NE
síla katétru	.....	Fr .....
doporučené délka jehly	.....	mm
materiál:	SILIKON	POLYURETAN

Rtg kontrola systému po zavedení provedena dne .....

provedl lékař(ka) .....

Extrakce stehů provedena dne ..... provedl(a) .....

Identifikační nálepka typu katétru

ICO 0020985 Bankovní spojení KB Brno-město 87535621/0100 Tel: 543 131 111 Fax: 543 211 169 e-mail: direct@out.cz http://www.mou.cz

## K čemu slouží portový průkaz? ■

Před propuštěním z nemocnice vám bude vydán portový průkaz, který slouží k záznamu péče o port.

Obsahuje kromě vaší identifikace a data zavedení portu také kontaktní telefonní číslo, informace o rizikových příznacích, o intervalu proplachů portu a vysvětlení, jak použít heparinový zámek pro zachování průchodnosti portu.

**Portový průkaz vždy noste s sebou k ambulantní péči i k hospitalizaci.**

## Jaké jehly mohou být do portu zaváděny, jak je získáte? ■

Budete-li léčen/a na odděleních nebo stacionáři v MOÚ, budou vám vždy **speciální portové jehly** poskytnuty. Pokud budete mít zájem koupit si tuto jehlu pro použití mimo náš ústav, je možné si ji zakoupit v lékárně v 1. patře Švejdova pavilonu MOÚ.

**Obyčejné injekční jehly nesmí být do portu nikdy zaváděny – hrozí riziko poškození membrány!**

## Jak je kryta jehla zavedená do portu? ■

Při krátkodobé (jednodenní) aplikaci, po odběru krve, po proplachu portu kryjí sestry jehlu nebo místo po vpichu jehly sterilním jednorázovým neprůhledným krytím (výměna každé 3 dny).

Při kontinuální aplikaci chemoterapie obvykle sestry pro lepší kontrolu místa vpichu použijí průhledné krytí – výměna 1x za 5 dnů.

**Pokud budete hospitalizován(a), sestra na krytí vyznačí hodinu a datum příští plánované výměny krytí.** Je důležité udržovat krytí suché, čisté a dobře přilepené – jediné tak se chrání port před infekcí!

## Jak dlouho může zůstat jehla zavedená do portu? ■

Maximální délka **zavedení jehly je 5 dnů** – v mimořádných případech (podle ordinace lékaře) i déle.

## Co je to proplach portu a jak často je nutný? ■

Porty rozdělujeme z hlediska péče o průchodnost na porty:

- **bez heparinové údržby,**
- **s heparinovou údržbou.**

Proplachem portu se ověřuje průchodnost systému a jeho správná funkce.

Při výkonu bude zachováno vaše soukromí.

Po zavedení jehly do komůrky portu sestra odsaje předcházející obsah katétru. Ověří, zda je přítomen „návrat krve“, potom důkladně propláchně katétru fy-