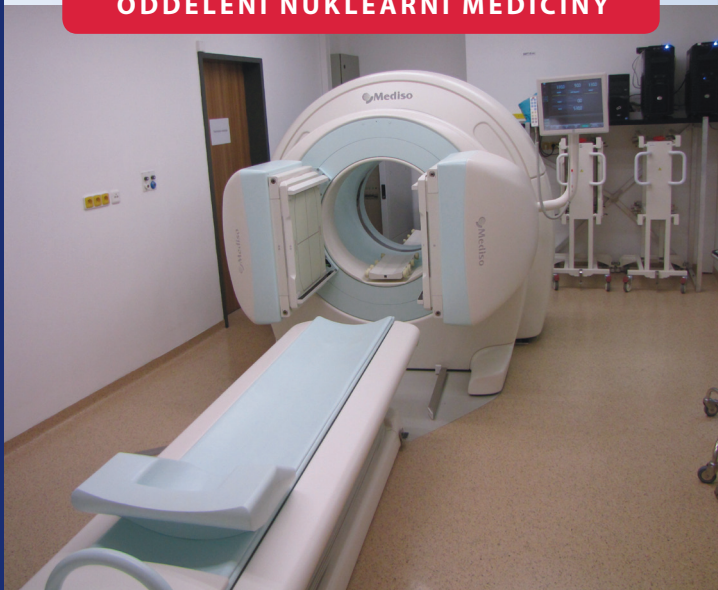




ODDĚLENÍ NUKLEÁRNÍ MEDICÍNY



POKYNY PRO PACIENTY K CELOTĚLOVÉ SCINTIGRAFII – ¹¹¹In OCTREOSCAN

Celotělová scintigrafie přípravkem OctreoScan je nebolestivé vyšetření, kterým lze zjistit a zobrazit přítomnost zvláštního druhu buněk v žaludku, ve střevech a slinivce břišní, např. v případě atypických tkáňových struktur a nádorů. Lékař vám nitrožilně aplikuje radioaktivní látku, která se dočasně hromadí ve vyšetřovaném místě. Záření této radioaktivní látky se může díky použití speciální kamery snímat nad povrchem těla. Následně se látka vyloučí z těla močí a stolicí. Scintigrafické vyšetření má nízké radiační riziko, protože aplikovaná aktivita nepřevyšuje diagnostické referenční úrovně dané platnou vyhláškou SÚJB (Státní ústav jaderné bezpečnosti).

Termín vyšetření domluví ošetřující lékař. Je důležité, abyste se na Oddělení nukleární medicíny dostavili v dohodnutém termínu. Váš pozdní příchod může znamenat, že vyšetření nebude možno provést.

Před vyšetřením můžete jíst a pít. V den vyšetření doporučujeme vypít během dne alespoň dva litry tekutin. Pokud užíváte léky, poradte se se svým ošetřujícím lékařem. Podávaná injekce radiofarmaka je objednána speciálně pro vás, proto je nezbytně nutné, abyste se k aplikaci dostavili včas.

Po příchodu na oddělení se vždy ohlaste v naší recepci!

Vyšetření následuje v časovém odstupu po aplikaci radiofarmaka a většinou se opakuje i další den. O eventuálním lačnění budete informováni před aplikací. Pokud se budete muset vyprazdňovat – dostanete přípravek Fortrans. Potřebný počet sáčků určí lékař (příprava roztoku k užití: 1 sáček se rozpustí v 1 l vody). V případě nevolnosti při pití Fortransu můžete přípravek nahradit minerální vodou Šaratice nebo Zaječice. Vyšetření probíhá v poloze na zádech. Někdy je nutné nitrožilní podání kontrastní látky k lepšímu zobrazení vyšetřovaných orgánů. V tom případě vám bude zaveden žilní vstup. Časový termín vyšetření a dobu, po kterou budete vyšetřován/a, vám sdělíme při aplikaci injekce. Předběžně počítejte s vyšetřením za 5, 24 event. 48 hodin po aplikaci.

Po ukončení vyšetření lékař nukleární medicíny výsledek zpracovává na počítači a výsledný nález písemně sdělí lékaři, který vyšetření objednal. Tento lékař vás pak s nálezem seznámí. Je tomu tak proto, že jen ošetřující lékař zná podrobně všechny vaše zdravotní problémy, shromažďuje všechny nálezy a může poskytnout nejpřesnější informace o vaší diagnóze i případné navrhované léčbě.

Po scintigrafickém vyšetření není omezení v obvyklém způsobu života. Je nutno dodržovat některá doplňková hygienická opatření: v případě, že používáte jednorázové pleny, vložky, stomické a sběrné sáčky na moč, tento materiál ponechejte doma v igelitovém sáčku a po 4 dnech zlikvidujte běžným způsobem.

Po celou dobu přípravy i vyšetření doporučujeme zvýšený příjem tekutin (2–3 litry denně)!

**Oddělení nukleární medicíny
Masarykův onkologický ústav
Žlutý kopec 7, 656 53 Brno
tel.: 543 131 301, 543 131 311
(7.00 – 15.30 hodin)
e-mail: onm@mou.cz**

Tyto materiály jsou určeny výhradně pro interní potřebu MOÚ v Brně a jsou chráněny zákonem č. 121/2000 Sb., o právu autorském, o právech souvisejících s právem autorským a o změně některých zákonů (autorský zákon). Rozmnožování, rozšiřování či jiné užívání těchto materiálů bez písemného souhlasu Masarykova onkologického ústavu je nepřipustné.