



MASARYKŮV ONKOLOGICKÝ ÚSTAV

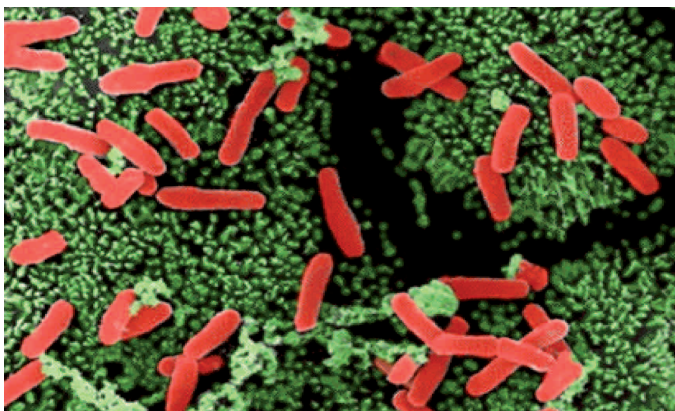
Žlutý kopec 7, 656 53 Brno

www.mou.cz • e-mail: direct@mou.cz

INFEKCE VYVOLANÉ CLOSTRIDIUM DIFFICILE

INFORMACE PRO PACIENTY A ZDRAVOTNÍKY

Tento leták, který se zabývá bakteriemi *Clostridium difficile*, přináší základní informace o infekci a možnosti, jak lze zabránit jejímu přenosu.



• Co je *Clostridium difficile* (C. d.)?

Clostridium difficile je bakterie, která se vyskytuje ve střevech. Část zdravých dospělých osob může být nosičem bakterie, aniž by u nich docházelo ke zdravotním problémům. Děti do dvou let mají bakterii ve střevě běžně, ale nemívají projevy onemocnění.

• Kdy může vzniknout problém?

Některá antibiotika mohou narušit rovnováhu v trávicím traktu. „Normální mikroflora“, řada potřebných střevních bakterií, je potlačena růstem bakterií, které díky svým vlastnostem mohou vyvolat onemocnění.

• Jaké příznaky má klostridiová infekce?

Nejčastějším příznakem je průjem, od mírně probíhajícího po těžký, s nebezpečnou ztrátou tekutin, minerálů a iontů. Mohou se vyskytnout i jiné příznaky: horečka, nechutenství, pocit na zvracení, bolesti břicha a křeče. Občas může způsobit těžký zánět střevní sliznice. Výjimečně, u jinak oslabených osob, může být infekce smrtelná.

• Může se bakterie přenést na jiné osoby?

Přenos z člověka na člověka je možný a – při nedodržení hygienických pravidel – snadný. Bakterie produkuje spory odolné formy. Lidé s *C. d.* vylučují tyto spory stolicí. Spory jsou schopné přežívat dlouhou dobu v prostředí, v nepříznivých růstových podmínkách. Mohou být přenášeny rukama zdravotnických pracovníků, kteří mají přímý kontakt s infekčním pacientem nebo s jeho okolím – plochy a povrchy v pokoji a na sociálním zařízení paci-

enta (kliky dveří, splachovadla na WC, vodovodní baterie, přístroje, hrnky atd.). Naštěstí je obvykle možné zabránit přenosu bakterie do prostředí: pokud zdravotnický personál, pacient a návštěvy dodržují nejvyšší možný standard hygieny rukou a čistoty prostředí a pokud se celou dobu dodržování těchto pravidel monitoruje.

- **Kdo může být ohrožen? Mají někteří lidé vyšší riziko onemocnění?**

Více než 80% případů je hlášeno u lidí starších 65 let. Je to proto, že mají častěji oslabený organismus, trpí chronickými nemocemi a potřebují léky. Lidé, kteří mají imunitní systém oslabený základní nemocí nebo podáváním některých typů léků (např. cytostatika u onkologických pacientů) trpí často touto infekcí a je možné, že u nich bude infekce probíhat závažněji. Nejčastější příčinou onemocnění je podávání některých druhů antibiotik. To je důvod, proč se infekce může stát problémem ve zdravotnických zařízeních.

- **Jak je možné stanovit diagnózu klostridiové infekce?**

Pokud příznaky chybí, je stanovení diagnózy obtížné. Obvykle se v mikrobiologické laboratoři testuje vzorek stolice na přítomnost bakterie nebo jejího toxinu.

- **Jak se onemocnění léčí?**

Klostridiový průjem se léčí specifickými antibiotiky, většina pacientů s C. d. se úplně uzdraví. U 20–30% pacientů hrozí riziko návratu infekce, zvláště pokud je dlouhodobé podávání antibiotik nutné ke zvládnutí komplikací jejich základního onemocnění. Zde je namístě přidat léčbu probiotiky, přípravky s „hodnými“ střevními bakteriemi, které obnoví bakteriální rovnováhu ve střevech.

- **Co mohou v prevenci šíření C. d. udělat ostatní?**

Umývat si často důkladně ruce teplou vodou a mýdlem, zejména po použití toalety, před jídlem a před kontaktem s nemocným. K dispozici je informační leták k provádění hygieny rukou. Letáček lze získat na lůžkových odděleních MOÚ.

- **Jak je to s návštěvami a rizikem nákazy?**

Jestliže se pacient léčí s klostridiovou infekcí, může přijímat návštěvy při přísném dodržování osobní hygieny a mytí rukou. Lidé léčení antibiotiky nebo s oslabenou imunitou by se měli před návštěvou poradit se zdravotnickými pracovníky. Při příchodu návštěvy je nutné ověřit, zda provedla hygienu rukou a další doporučení. Pokud se budou návštěvy podílet na ošetřování pacienta, měly by, stejně jako zdravotníci, používat rukavice, roušku a ochranný oděv.

- **Je nutné zůstat v nemocnici delší dobu?**

Pokud má pacient klostridiový průjem, doporučujeme zůstat v nemocnici, dokud příznaky neodezní. Bude tak jisté, že léčba byla dostatečná a úspěšná.

- **Je nutné doma provést nějaká opatření?**

Pokud se objeví průjmové obtíže v prvních týdnech po návratu z nemocnice, kontaktujte svého praktického lékaře k provedení prohlídky. Řekněte mu, že jste se léčil s klostridiovou infekcí. Pro snížení rizika infekce v domácím prostředí, kde se pohybují zdraví lidé, provádějte dále důslednou hygienu rukou, zvláště po použití WC a před jídlem. K pravidelnému úklidu vaší koupelny, záchodu a kuchyně používejte mycí a čisticí prostředky určené pro použití v domácnosti.

Více informací získáte od ošetřujícího personálu.